



Obnova zámecké zahrady v Kladrubech nad Labem

F2. Archeologický průzkum

Objednatel projektové dokumentace:

Národní hřebčín Kladruby nad Labem
Kladruby nad Labem č. p. 1, 53314
533 14 Kladruby nad Labem

Zpracovatel projektové dokumentace:

doc. Ing. Přemysl Krejčířík, Ph.D.
Vinohrady 1039
691 42 Valtice

Stupeň dokumentace:

Dokumentace provedení stavby

Datum: 07/2020

Předběžná Nálezová zpráva

Záchranný archeologický výzkum

Sondáže zdí a umělého kanálu v prostoru zámecké zahrady zámku Kladruby nad Labem

k. ú. Kladruby nad Labem, okres Pardubice

(č. j. VČM 262/518/2019)



Východočeské muzeum v Pardubicích

Zámek č. p. 2, 530 02 Pardubice

Vypracoval:

Bc. Tomáš Záruba

listopad 2019

Obsah

1. Lokalizace a okolnosti výzkumu	4
2. Cíle a metoda výzkumu	5
3. Popis terénní situace	5
7. Zhodnocení výsledků první etapy sondáží	9
9. Seznam Příloh	10
9.1 Plány a mapy zkoumané plochy	10
9.2 Terénní fotografická a kresebná dokumentace	13

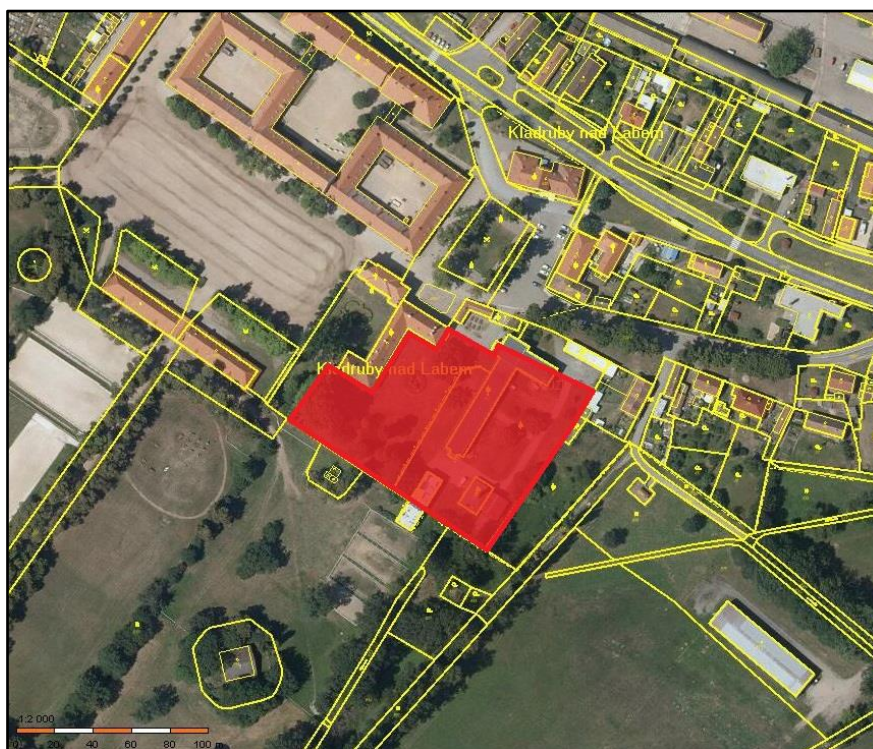
1. Lokalizace a okolnosti výzkumu

Na základě žádosti investora akce, Doc. Ing. Přemysl Krejčířík, PhD. zastupující společnost *Ateliér Krejčíříkovi, s.r.o.* provedlo Archeologické oddělení předstihové zjišťovací sondáže v prostoru zámecké zahrady v sousedství zámku a hřebčína v Kladrubech nad Labem, situované na parc. č. 7, 8/1, 8/2, 8/3, 8/4, 9 v k. ú. Kladruby nad Labem. Zjištěné poznatky budou využity pro zpracování projektové dokumentace revitalizace zámecké zahrady, zpracovávané investorem akce.

Předkládaná Předběžná nálezová zpráva shrnuje terénní zjištění získané během první části sondážních prací, které byly zaměřeny na poznání a ověření stavu obvodových zdí zahrady, které jsou nyní dochované v torzálním stavu (především východní a jihovýchodní část obvodové zdi) nebo byly zplanýrovány až na úroveň současného terénu (jižní a jihozápadní část obvodové zdi). Prioritním úkolem byla dokumentace stavu zachování těchto archeologických struktur pod úrovní povrchu terénu, sekundárně byly dokumentovány archeologické vrstvy přimykající se k těmto strukturám pro lepší poznání jejich stavebního a chronologického vývoje (na základě vzájemných stratigrafických vztahů a případných archeologických nálezů).

Druhá část Předběžné nálezové zprávy týkající se přesné lokalizace a posouzení stavu umělého kanálu svádějící vodní tok skrz prostor zahrady bude investorovi předána po dokončení zbývajících sondáží. První část (sonda č. 9), kdy nebyly zachyceny žádné pozůstatky této struktury v její předpokládané trase díky výraznému narušení recentními stavebními a terénními zásahy, je již obsažena v této první části Předběžné nálezové zprávy.

Celková Nálezová zpráva bude předána investorovi akce po dokončení všech zbývajících sondáží, digitálním zpracování terénní dokumentace a souhrnném vyhodnocení dokumentovaných nemovitých a získaných movitých archeologických nálezů.



Obr. 1: Kladruby n/Labem (okr. Pardubice). Zájmové území plánované stavby (zdroj: Katastrální mapa ČR – ortofotografický podklad; Český úřad zeměměřičský a kartografický; <https://www.cuzk.cz/>).

2. Cíle a metoda výzkumu

Realizovaná akce měla charakter předstihového zjišťovacího výzkumu, jehož hlavním úkolem bylo zjistit co nejvíce informací o stávajících a předpokládaných reliktech archeologických struktur – obvodových zdí zahrady a umělého kanálu, který ji protínal. Na základě archivních mapových podkladů bylo vybráno celkem 8 míst pro sondáže obvodové zdi a 2 místa pro sondáže umělého kanálu.

Zjišťovací sondy byly kopány ručně po mechanických vrstvách na úroveň (hloubku) základové spáry zdi, archeologické nálezy (především keramické zlomky a zvířecí kosti) získané během výkopu byly přiřazeny vrstvám přirozeným. Sondy byly položeny z obou stran zkoumané zdi v daném místě sondáže, výjimku tvoří pouze Sonda 3 – sonda položena pouze z vnitřní strany z bezpečnostních důvodů (vyklánějící se nezpevněná koruna zdi) a Sonda 7 – na vnější stranu zdi přímo navazuje šterková komunikace. Rozměry jednotlivých sond byly nejčastěji 1 x 1 m, v některých případech i ve větších (vnitřní Sonda 1 – 1,5 x 1m) či menších (0,5 x 1m pokud základová spára byla z dané strany uložena mělce) ve směru ode zdi, dokumentovaná šíře zdi byla ale vždy 1 metr.

Po začištění byly sondy fotograficky a kresebně zdokumentovány a poté zaměřeny pomocí RTK GPS typ *CHC X91* (M. Lanta, VČM Pardubice). Polohové souřadnice jsou uvedeny ve formátu souřadnicového systému S-JTSK, výškové hodnoty odpovídají systému BALT po vyrovnání, po kompletní digitalizaci dokumentace bude celý výzkum vyhodnocen v prostředí GIS. Soupis relevantních souřadnic (půdorys sond, průběh zděných struktur, nivelety) je uveden v příloze této zprávy a bude s ní zároveň předán investorovi v samostatném souboru pro budoucí využití. Získané movité nálezy budou po svém zpracování deponovány ve Východočeském muzeu v Pardubicích.

3. Popis terénní situace

V rámci první části sondáží zaměřených na zjištění stavu reliktních obvodových zdí bylo položeno celkem 8 sond (+1 sonda na předpokládaný kanál) a to následovně:

- 3 sondy na východní obvodovou zeď (**Sonda 1-3**)
- 3 sondy na jižní obvodovou zeď (**Sonda 4-6**)
- 1 sonda na východní vnější obvodovou zeď (**Sonda 7**)
- 1 sonda na jižní vnější obvodovou zeď (**Sonda 8**)
- 1 sonda v místě předpokládaného průběhu umělého kanálu (**Sonda 9**)

Dále uvedené výškové a prostorové míry vychází z terénní kresebné dokumentace, která ještě nebyla celkově digitalizována a zpracována v prostředí GIS, můžou se tedy mezi nimi vyskytovat drobné odchylky (v řádu jednotek cm), které by ale neměly mít nějaký větší vliv pro účely investora.

Sonda 1 – východní obvodová zeď (*obr. 4 – 6*)

Vnitřní sonda o rozměrech 1 x 1,5 m odkryla 18 cm pod úrovní současného terénu svrchní část lícované kamenné zdi (*struktura 900*), na kterou byla v mladším období přistavěna cihlová zeď (*struktura 901*). Z vnitřní strany byly rozlišeny celkem tři vrstvy povrchu (drnové vrstvy) a nadloží, pod kterými se nacházelo žluté písčité podloží. Zatímco vrstvu 102 je možné interpretovat jako původní terén před stavbou zdi a výškovou vyrovnávkou, vrstva 101 představuje patrně stavební vkop či vkop pro pozdější úpravu kamenné zděné struktury, zatímco původní stavební vkop byl, alespoň z části, zaplněn zpět vrstvou vykopaného písčitého podloží (v. 103) – nebyla zjištěna žádná hranice vkopu sahající až k základové spáře zdi. Z vnější strany sondované zdi (sonda o rozměrech 100 x 50 cm) je patrný nový drnový horizont nad destrukční vrstvou 105 (opadaná degradovaná omítka zdi).

Zajímavostí je zjištění různých hloubek základové spáry zdi, kdy se při vnitřní straně nacházela v hloubce cca 85 cm pod úroveň současného terénu, ovšem při vnější straně v hloubce cca 100 cm, kdy terén na vnější straně zdi je asi o 45 cm níže položený oproti terénu uvnitř areálu. Tento stavební prvek částečně prohloubeného základu zdi byl označen jako *struktura 906*.

Struktura 900 – obr. 6

- Popis: kamenná zeď z lomového kamene, pojená vápennou maltou, z vnější strany lícovaná
- Rozměry: š = 85 cm, v = 68 cm

Struktura 901 – obr. 6

- Popis: cihlová zeď z plných cihel běžného formátu (30 x 14,5 x 7 cm), pojená vápennou maltou, se zbytky vápenné omítky na horní polovině zdi
- Rozměry: š = 14 cm, v = 150 cm

Struktura 906 – obr. 6

- Popis: kamenná zeď z lomového kamene, rovnaná bez použití malty, nachází se pouze na vnější straně zdi
- Rozměry: š = 30-40 cm (předpoklad), v = cca 60 cm

Sonda 2 – východní obvodová zeď (obr. 7 – 9)

Ve vnitřní sondě o rozměrech 1 x 1 m umístěné vedle základů již neexistující recentní stavby (zbytky mělkého betonového základu s pórobetonovými tvárnicemi – *struktura 907*) byla koruna obvodové kamenné zdi (*struktura 900*) zjištěna už v hloubce cca 20 cm, pod recentní zavážkovou vrstvou 107, v hloubce cca 50 cm je znatelný odskok líce zdi a rozšíření asi o 10 cm vnitřním směrem (do zahrady). Na lícované kamenné zdi byla opět patrná maltová vyrovnávka její koruny, na které byla postavena cihlová zeď (*struktura 901*) dochovaná do výšky cca 130 cm, tato mladší zeď se však v současné době silně vyklání vnějším směrem a hrozí její celkové zborcení (díky navětrávání maltového pojiva).

Dochovaná výška kamenné zdi (s. 900) od své koruny po základovou spáru činí 90 cm (základová spára v hloubce cca 112 cm od úrovně vnitřního terénu a 55 cm od vnějšího), na rozdíl od Sondy 1 je zde patrné založení zdi na svrchní hranici písčitého podloží (podloží zde klesá).

Struktura 900 – obr. 9

- Popis: viz Sonda1, lícovaná z obou stran
- Rozměry: š = 60-70 cm, v = 96 cm

Struktura 901 – obr. 9

- Popis: viz Sonda 1
- Rozměry: š = 14 cm, v = cca 130 cm (dochovaná)

Struktura 907 – obr. 9

- Popis: mělký moderní betonový základ se zbytky pórobetonových tvárnic dříve tvořících stěnu zplanýrované stavby
- Rozměry: v = cca 10-12 cm

Sonda 3 – východní obvodová zeď (obr. 10 – 12)

Z bezpečnostních důvodů – degradace koruny reliktu zdi (struktura 900) a rozvolněnému vyklánějícímu se tělesu struktury, byla v rámci této sondy vyhloubena pouze vnitřní sonda o půdorysu 1 x 1 m. Základovou spáru kamenné zdi (s. 900) se zde podařilo odhalit až v hloubce cca 186 cm po úrovni současného (vnitřního) povrchu, zeď samotná je dochována v celkové výšce přibližně 2,5 metru a předpokládané šířce 60 cm při patě zdi. Zeď byla založena na svrchní hraně vrstvy modrošedého jílu, který spolu s výše položenou černou jílovitou vrstvou (s přítomností zachovalého dřeva – části větví, občasné stavební sutě – zlomek cihly a novověké keramiky) s největší pravděpodobností souvisí s vodotečí či vodní plochou, existující před úpravami zahradního areálu a stavbou této zdi. Další výše položené vrstvy pak představují novověké a recentní navážkové/vyrovnávací vrstvy. Písčité podloží zjištěné v předešlých sondách zde nebylo zachyceno.

Zajímavost představují dvě železné skoby v hloubce cca 20 cm pod současným terénem, které dokládají existenci a využívání nižší úrovně povrchu terénu oproti současnému stavu. Vlastní funkce těchto skob je však nejasná.

Struktura 900 – obr. 12

- Popis: viz Sonda 1, patrně líčovaná z obou stran (potvrzeno pouze na vnitřní části)
- Rozměry: š = 56 cm (v úrovni vnějšího povrchu), v = 250 cm

Sonda 4 – jižní obvodová zeď (obr. 13 – 15)

Oproti východní části obvodové zahradní zdi byla v jejím jižním úseku zjištěna stavební odlišnost – užití rozšířeného základu, na který byla postavena vlastní kamenná zeď. Z obou stran zdi byly vykopány sondy 1 x 1 m do hloubky 160 cm (vnitřní sonda) a 95 cm (vnější sonda). V nich se podařilo zdokumentovat líčovanou kamennou zeď (struktura 903) o šířce 50 cm, dochovanou do výšky cca 200 cm a odpovídající struktuře 900, která byla postavena na širším základu vysokém 50 cm o šířce 70 cm (struktura 902). Ačkoliv nebyla opět zjištěna hranice vkopu pro základ, který přerušil jílovité až písčitojílovité vrstvy 124 a 125, je vzhledem k přítomnosti omítky na vnitřní straně zdi s. 903, možné opět předpokládat existenci nižšího horizontu povrchu, oproti současnému stavu, a pozdější navýšení terénu navážkami a vyrovnávkami (vrstvy 121-123 na vnitřní straně, vrstvy 126-128, na vnější straně).

Struktura 902 – obr. 15

- Popis: kamenný základ zdi z lomového kamene, pojený vápennou maltou, z obou stran líčovaný
- Rozměry: š = 70 cm, v = 50 cm

Struktura 903 – obr. 15

- Popis: kamenná zeď z lomového kamene, pojená vápennou maltou, z obou stran líčovaná
- Rozměry: š = 14 cm, v = 150 cm

Sonda 5 – jižní obvodová zeď (obr. 16 – 18)

V této sondě se opět opakovala situace dokumentovaná v sondě 4 (přítomnost struktur 902 a 903), avšak obvodová zeď zde byla založena v podstatně menší hloubce – základová spára struktury 902 se nacházela pouhých 60 cm od úrovně současného povrchu. Z obou stran zdi, jejíž dochovaná koruna byla převrstvena několika centimetry drnového povrchu terénu (vrstva 130) byly vyhloubeny sondy o rozměrech cca 120 x 80 cm, které odhalily pouze torzovitě zachovanou spodní část zdi (s. 903) o dochované výšce cca 22 cm a kamenný základ (s. 902) o výšce 40 cm, který byl ve východní části

sondy narušen a částečně sekundárně odkopán. Z obou stran zdi pak byly zjištěny pouze navážkové/vyrovnávací vrstvy, nebylo dosaženo písčité podloží jako v sondách 1 a 2.

Struktura 902 – obr. 18

- Popis: viz Sonda 4, částečné narušení (odtěžení) ve východní části sondy
- Rozměry: š = 70 cm, v = 40 cm

Struktura 903 – obr. 18

- Popis: viz Sonda 4
- Rozměry: š = 48 cm, v = 22 cm

Sonda 6 – jižní obvodová zeď (obr. 19 – 21)

V této sondě (rozm. vnitřní i vnější sondy 100 x 70 cm) byla dokumentována stejná situace jako v sondě předešlé – kamenný základ zdi (struktura 902) na který nasedal slabě dochovaný relikv vlastní zdi (s. 903). Z obou stran dokumentovaných struktur byly zjištěny pouze navážkové/vyrovnávací vrstvy, často obsahující zlomky stavební suti.

Struktura 902 – obr. 21

- Popis: viz Sonda 4
- Rozměry: š = 80 cm, v = 55 cm

Struktura 903 – obr. 21

- Popis: viz Sonda 4
- Rozměry: š = 58 cm, v = 20 cm

Sonda 7 – východní vnější obvodová zeď (obr. 22 – 24)

Tato sonda menších rozměrů (celkový půdorys 104 x 100 cm) byl omezen šterkovou cestou, která těsně sousedí s dochovaným základem zdi. V rámci sondy se podařilo z větší části odhalit částečně vykloněný betonový monolitický základ (průřez o rozm. cca 35 x 40 cm), na kterém byla dříve umístěna cihlová zeď z plných bílých cihel běžného formátu (30 x 14,5 x 7 cm), které je možné stále nalézt v blízkosti průběhu zdi (část zdi stojí plně zachovaná severně od polohy sondy). Základ zdi byl sice převrstven několika centimetry rumištní hlíny, ale v některých svých dalších částech byl stále patrný na povrchu.

Struktura 904 – obr. 24

- Popis: betonový základ se stopami po šalování prkny
- Rozměry: š = 35 cm, v = 40 cm

Sonda 8 – jižní vnější obvodová zeď (obr. 25 – 27)

Druhá sonda položená na vnější obvodovou zeď odhalila opět betonový monolitický základ, jeho svrchní strana byla patrná již na povrchu, jeho základová spára byla v hloubce cca 34 cm. Na bočních stranách základu jsou stále patrné stopy po prkenném bednění, v rámci sondy (celk. rozměry 140 x 100 cm) byly zjištěny i zbytky cihel a svrchního betonového hřebene z původní zdi.

Struktura 904 – obr. 27

- Popis: viz Sonda 7
- Rozměry: š = 36 cm, v = 38 cm

Sonda 9 – jižní část předpokládaného umělého kanálu (obr. 28 – 30)

Na základě lokalizace původního průběhu umělého kanálu na archivních mapách (obr. xxx) byla vytyčena tato sonda s předpokladem nálezů kamenné konstrukce kanálu. Bohužel ten se nenaplnil, protože v uvedeném místě bylo možné zdokumentovat až 140 cm mocné recentní navážky sutí. Sonda byla postupně rozšířena až na délku 3 metrů severovýchodním směrem, kde byly ale pouze zjištěny pozůstatky základů recentní budovy.

Struktura 905 – obr. 30

- Popis: cihlová struktura s cementovou maltou, na povrchu lepenková hydroizolace
- Rozměry: v (dochovaná) = nejméně 55 cm; š = nejméně 80 cm

7. Zhodnocení výsledků první etapy sondáží

Uskutečněné sondáže zdokumentovaly podpovrchový stav novověkých a subrecentních konstrukcí zdí, které obklopují prostor bývalé zámecké zahrady zámku v Kladrubech nad Labem. Na základě osmi realizovaných sond se podařilo chronologicky odlišit relikty vnitřní a vnější obvodové zdi, kdy vnější obvodová zeď (sondy 7 a 8) je mladší – (sub)recentní, což je doloženo použitím monolitického betonového základu menších rozměrů (cca 35 x 40 cm), zatímco vnitřní kamenná obvodová zeď (sondy 1 – 6), částečně opravená nadezdívkou cihlové zdi, je starší a hloubka jejích základů (hloubka základové spáry kolísající od cca 60 do 180 cm od současného vnitřního terénu) respektuje původní terénní nivelety před vyrovnávkami prostoru zahrady do roviny (přítomnost navážkových vrstev při vnitřní straně zdí). Na základě terénních pozorování – přítomnost železných skob na vnitřní straně zdi (sonda 3) či částečná přítomnost vápenné omítky na vnitřní straně zdi (sonda 4), je možné spekulovat o delší přítomnosti nižšího pochozího horizontu (úrovně terénu) v prostoru zahrady, než je nyní (tj. po terénních úpravách pro srovnání plochy zahrady do současné roviny).

První sonda s cílem zdokumentovat stav novověkého umělého kanálu byla neúspěšná, protože v místě předpokládaného průběhu této konstrukce se jí nepodařilo vůbec zachytit z důvodu výrazných mladších stavebních/terénních zásahů (navezená stavební suť). Je pravděpodobné, že v průběhu 20. stol. (resp. jeho druhé poloviny) byl kanál odstraněn a zasypan sutí, vodní tok, pokud byl ještě v daném období aktivní, mohl být sveden kanalizací.

Více informací o stavu umělého kanálu snad prozradí další dvě plánované sondy v předpokládané trase v blízkosti zámku a v blízkosti obvodové zdi, kde by tato struktura mohla být navzdory mladším stavebním a terénním aktivitám zachována. Celková Nálezová zpráva k uvedené akci se všemi svými náležitostmi bude vypracována pro investora po realizaci těchto sondáží.

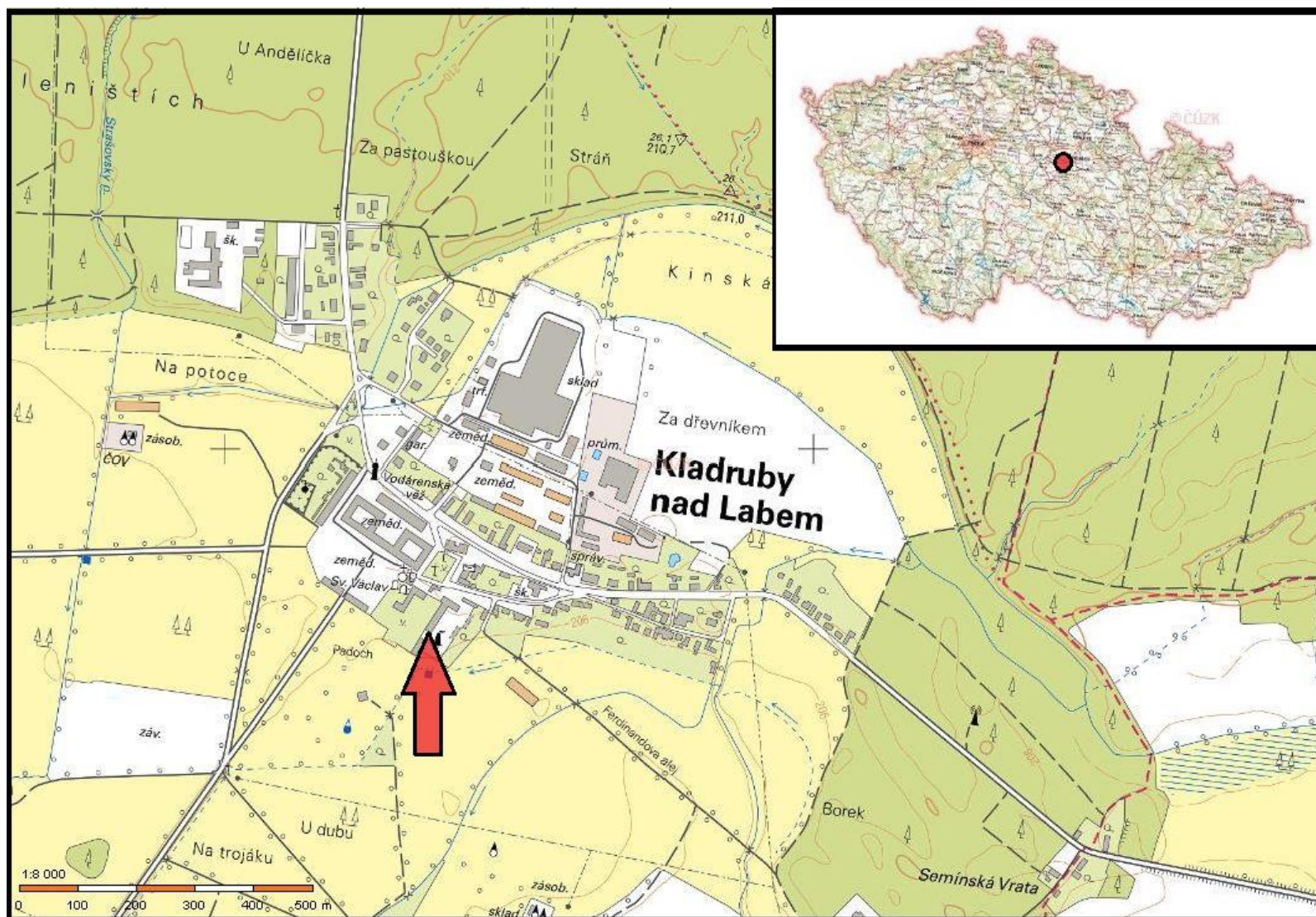
9. Seznam Příloh

- 9.1 Plány a mapy zkoumané plochy
- 9.2 Terénní fotografická a kresebná dokumentace

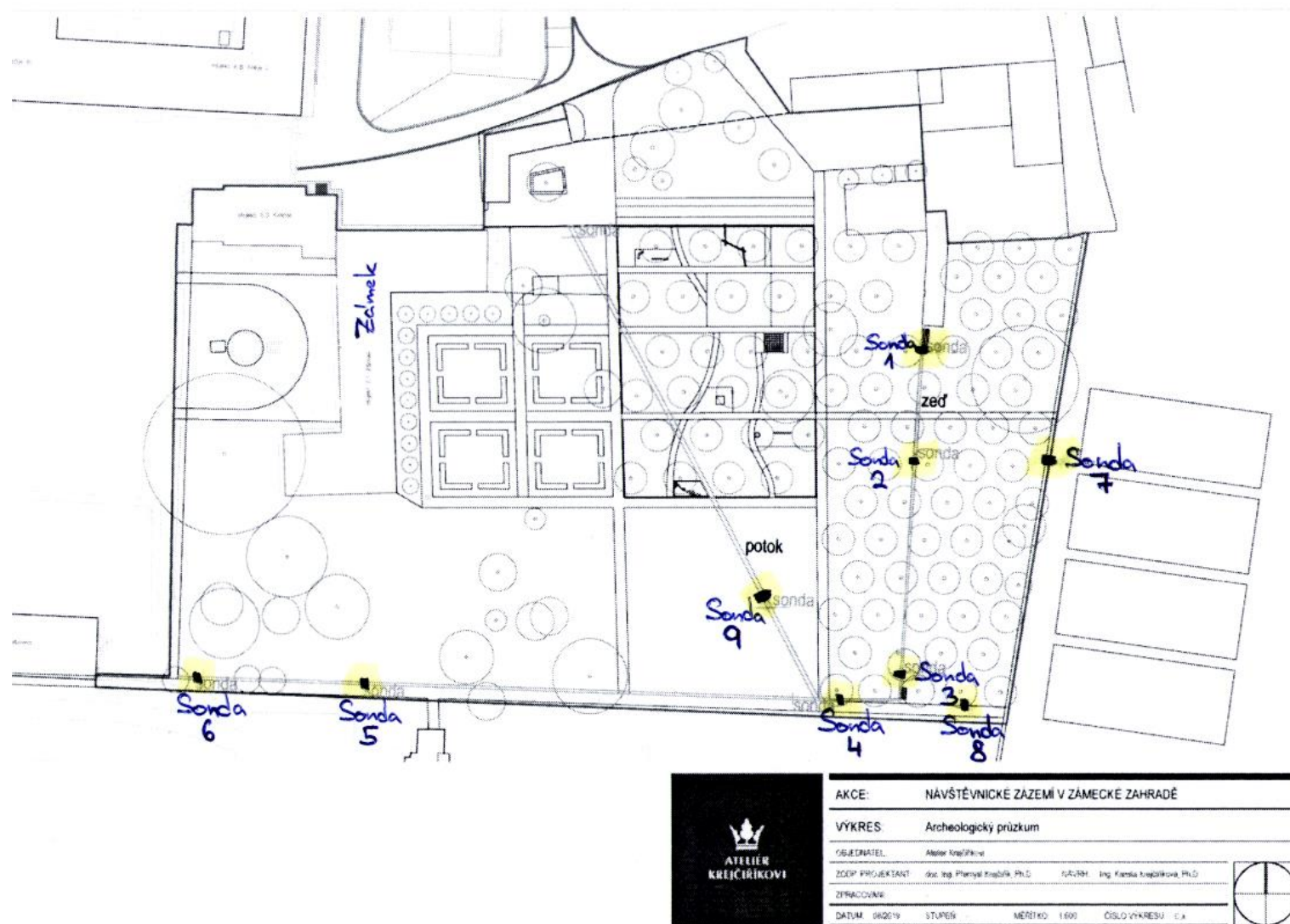
9.1 Plány a mapy zkoumané plochy

Seznam map a plánů:

- **Obr. 2** – Lokalizace akce v rámci obce (ZM10)
- **Obr. 3** – celkový plán umístění sond 1 – 9.



Obr. 2: Kladruby nad Labem (okr. Pardubice). Lokalizace akce v rámci obce (zdroj: Základní mapa ČR 1:10 000; Český úřad zeměměřičský a kartografický; <https://www.cuzk.cz/>).



Obr. 3: Kladruhy nad Labem (okr. Pardubice). Zámecká zahrada – celkový plán umístění sond 1 - 9

9.2 Terénní fotografická a kresebná dokumentace

Seznam fotografií a kresebných plánů:

- **Obr. 4 – Sonda 1**, vnitřní obvodová stěna, východní pohled
- **Obr. 5 – Sonda 1**, vnitřní obvodová stěna, západní pohled
- **Obr. 6 – Sonda 1**, půdorys a řez
- **Obr. 7 – Sonda 2**, vnitřní obvodová stěna, východní pohled
- **Obr. 8 – Sonda 2**, vnitřní obvodová stěna, západní pohled
- **Obr. 9 – Sonda 2**, půdorys a řez
- **Obr. 10 – Sonda 3**, vnitřní obvodová stěna, východní pohled
- **Obr. 11 – Sonda 3**, vnitřní obvodová stěna, SV pohled
- **Obr. 12 – Sonda 3**, půdorys a řez
- **Obr. 13 – Sonda 4**, vnitřní obvodová stěna, JZ pohled
- **Obr. 14 – Sonda 4**, vnitřní obvodová stěna, SV pohled
- **Obr. 15 – Sonda 4**, půdorys a řez
- **Obr. 16 – Sonda 5**, vnitřní obvodová stěna, JZ pohled
- **Obr. 17 – Sonda 5**, vnitřní obvodová stěna, SV pohled
- **Obr. 18 – Sonda 5**, půdorys a řez
- **Obr. 19 – Sonda 6**, vnitřní obvodová stěna, JZ pohled
- **Obr. 20 – Sonda 6**, vnitřní obvodová stěna, SV pohled
- **Obr. 21 – Sonda 6**, půdorys a řez
- **Obr. 22 – Sonda 7**, vnější obvodová stěna, JV pohled
- **Obr. 23 – Sonda 7**, vnější obvodová stěna, SZ pohled
- **Obr. 24 – Sonda 7**, půdorys a řez
- **Obr. 25 – Sonda 8**, vnější obvodová stěna, JZ pohled
- **Obr. 26 – Sonda 8**, vnější obvodová stěna, SV pohled
- **Obr. 27 – Sonda 8**, půdorys a řez
- **Obr. 28 – Sonda 9**, SZ stěna sondy
- **Obr. 29 – Sonda 9**, SZ stěna sondy
- **Obr. 30 – Sonda 9**, půdorys a řez



Obr. 4: Kladruby nad Labem (okr. Pardubice): Zámecká zahrada – Sonda 1, vnitřní obvodová stěna, východní pohled

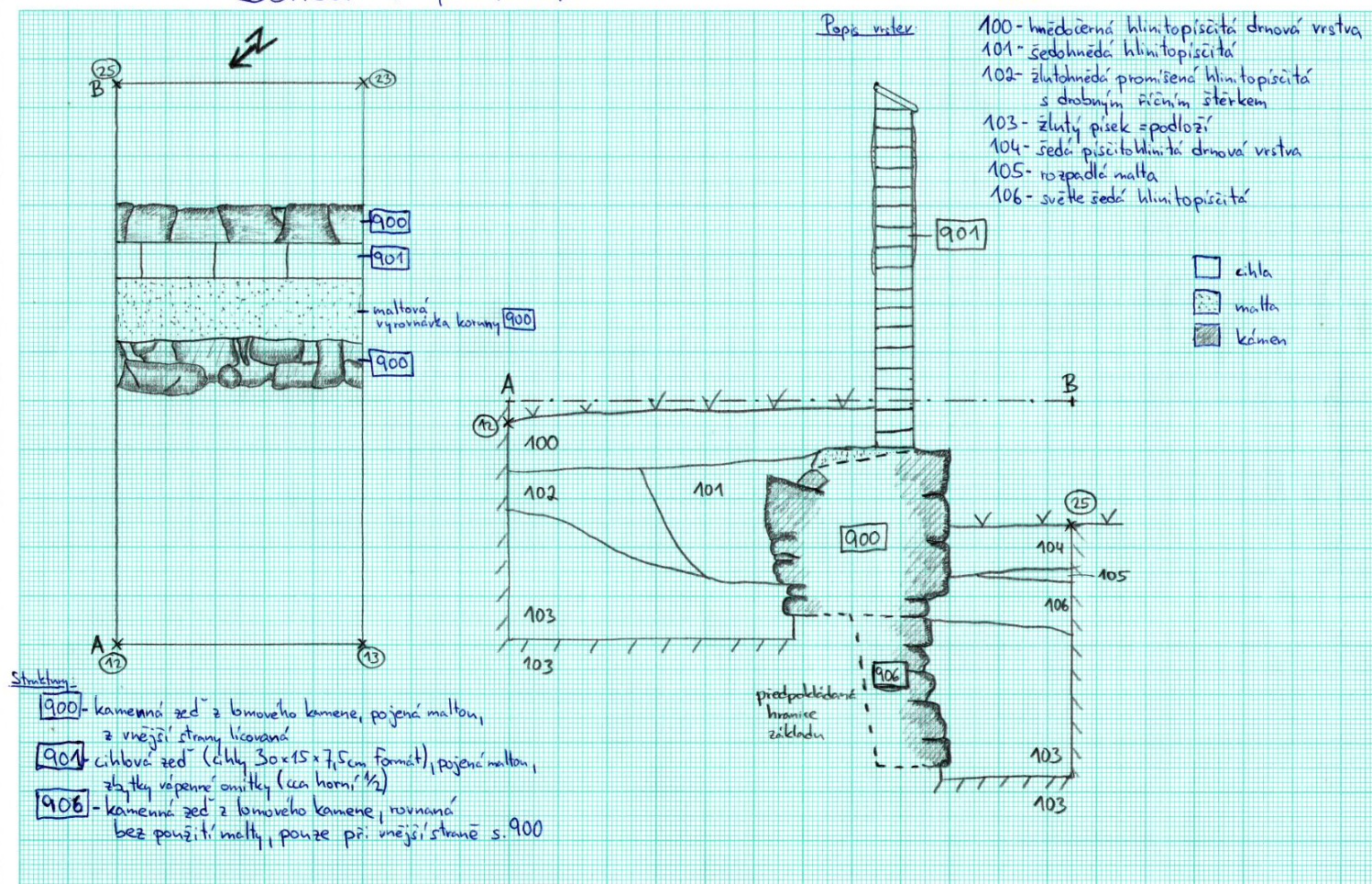


Obr. 5: Kladruby nad Labem (okr. Pardubice): Zámecká zahrada – Sonda 1, vnitřní obvodová stěna, západní pohled

518/19 Kladruhy nad Labem - zámecká zahrada
 Sonda 1 - půdorys + Profil

25.9.2019
 1:20
 Zámka

1/



Obr. 6: Kladruhy nad Labem (okr. Pardubice): Zámecká zahrada – Sonda 1, půdorys a řez



Obr. 7: Kladruby nad Labem (okr. Pardubice): Zámecká zahrada – Sonda 2, vnitřní obvodová stěna, východní pohled

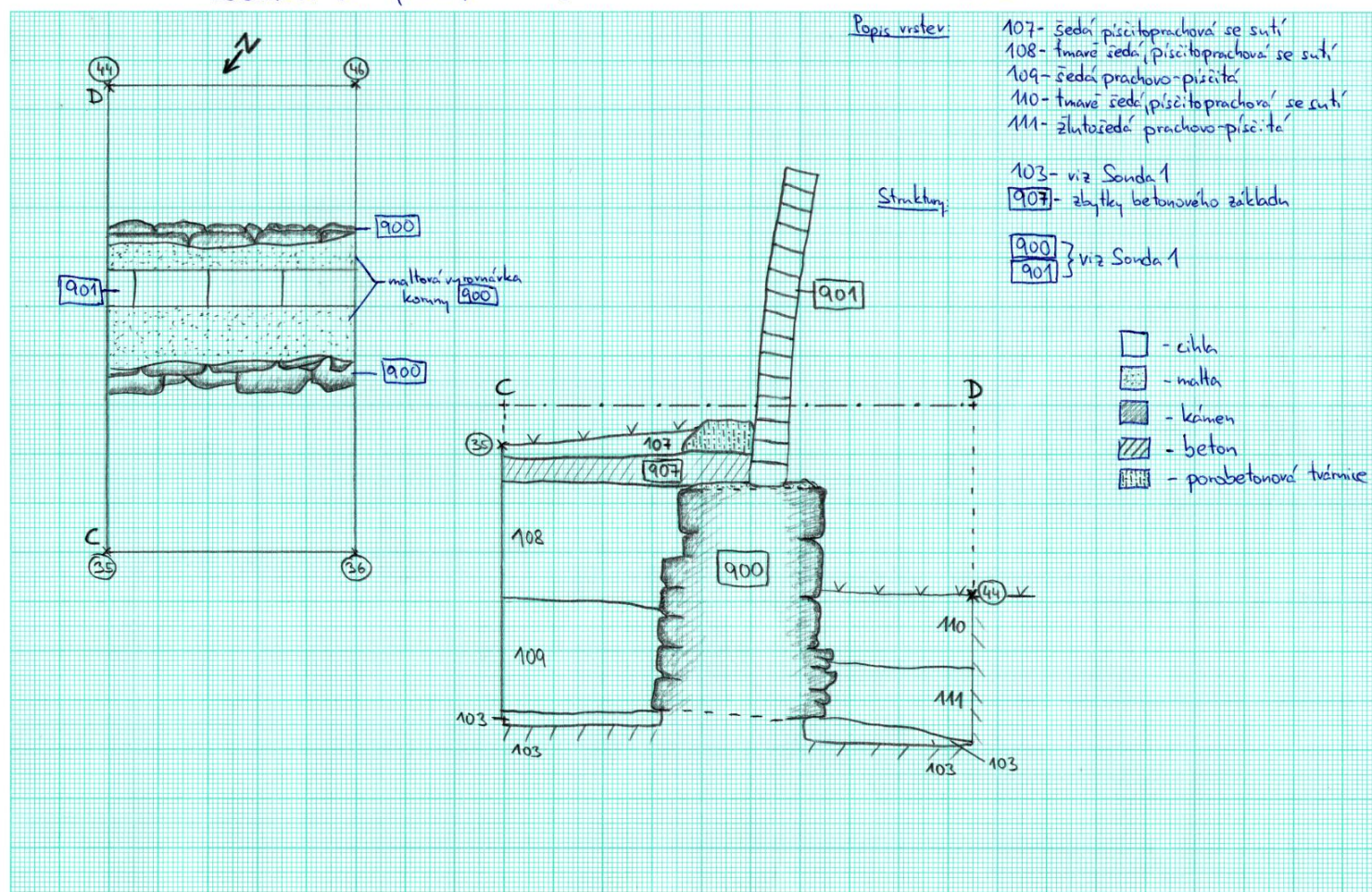


Obr. 8: Kladruby nad Labem (okr. Pardubice): Zámecká zahrada – Sonda 2, vnitřní obvodová stěna, západní pohled

518/19 Kladruby nad Labem - zámecká zahrada
Sonda 2 - půdorys + S profil

25.9.2019
 1:20
 Záměr

2/



Obr. 9: Kladruby nad Labem (okr. Pardubice): Zámecká zahrada – Sonda 2, půdorys a řez



Obr. 10: Kladruby nad Labem (okr. Pardubice): Zámecká zahrada – Sonda 3, vnitřní obvodová stěna, východní pohled



Obr. 11: Kladruby nad Labem (okr. Pardubice): Zámecká zahrada – Sonda 3, vnitřní obvodová stěna, SV pohled

518/19

Kladruby nad Labem - zámecká zahrada

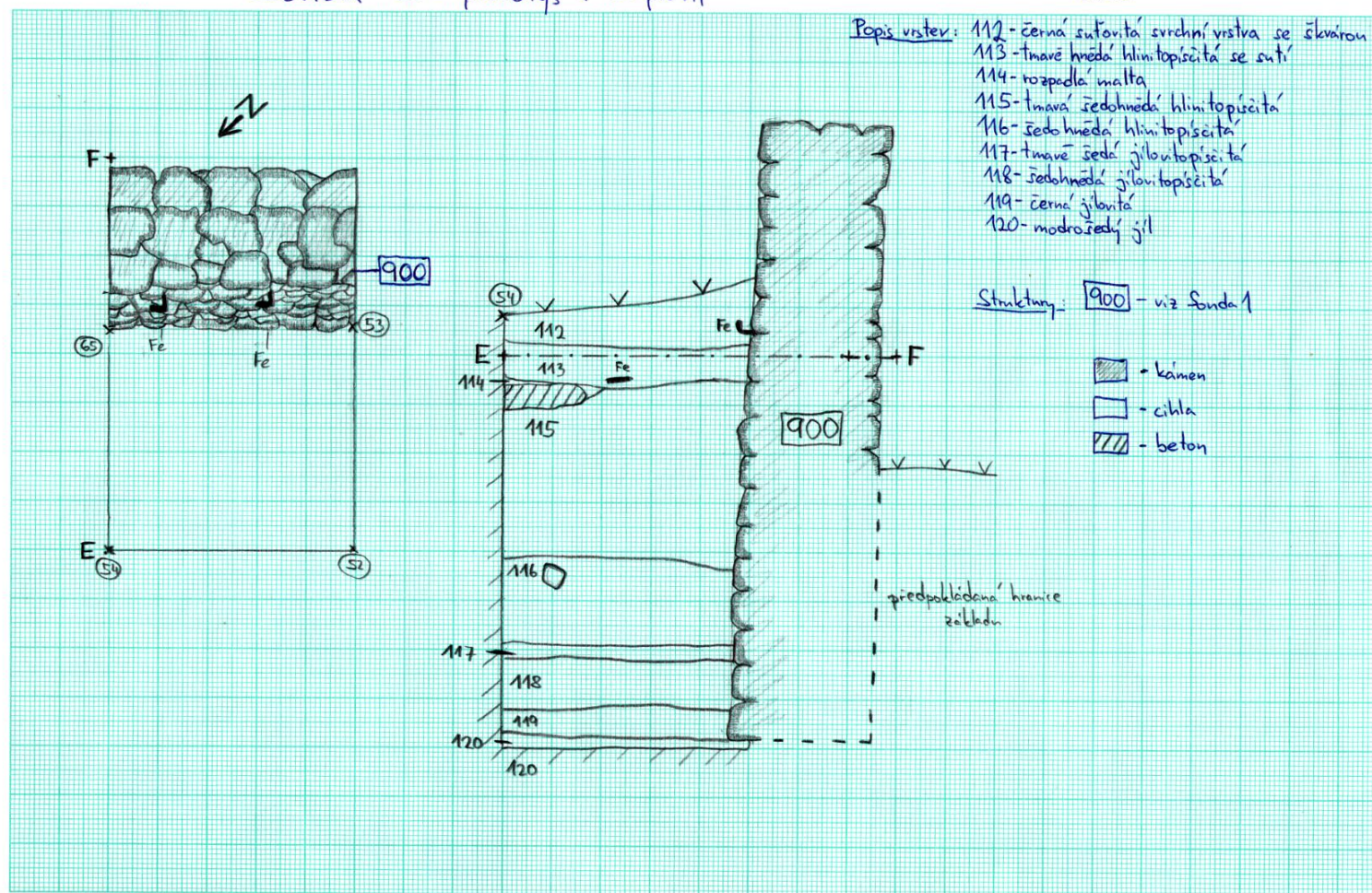
Sonda 3 - půdorys + S profil

25.9.2019

1.20

Zámka

3/



Obr. 12: Kladruby nad Labem (okr. Pardubice): Zámecká zahrada – Sonda 3, půdorys a řez



Obr. 13: Kladruby nad Labem (okr. Pardubice): Zámecká zahrada – Sonda 4, vnitřní obvodová stěna, JZ pohled



Obr. 14: Kladruby nad Labem (okr. Pardubice): Zámecká zahrada – Sonda 4, vnitřní obvodová stěna, SV pohled

518/19

Kladruby nad Labem - zámecká zahrada

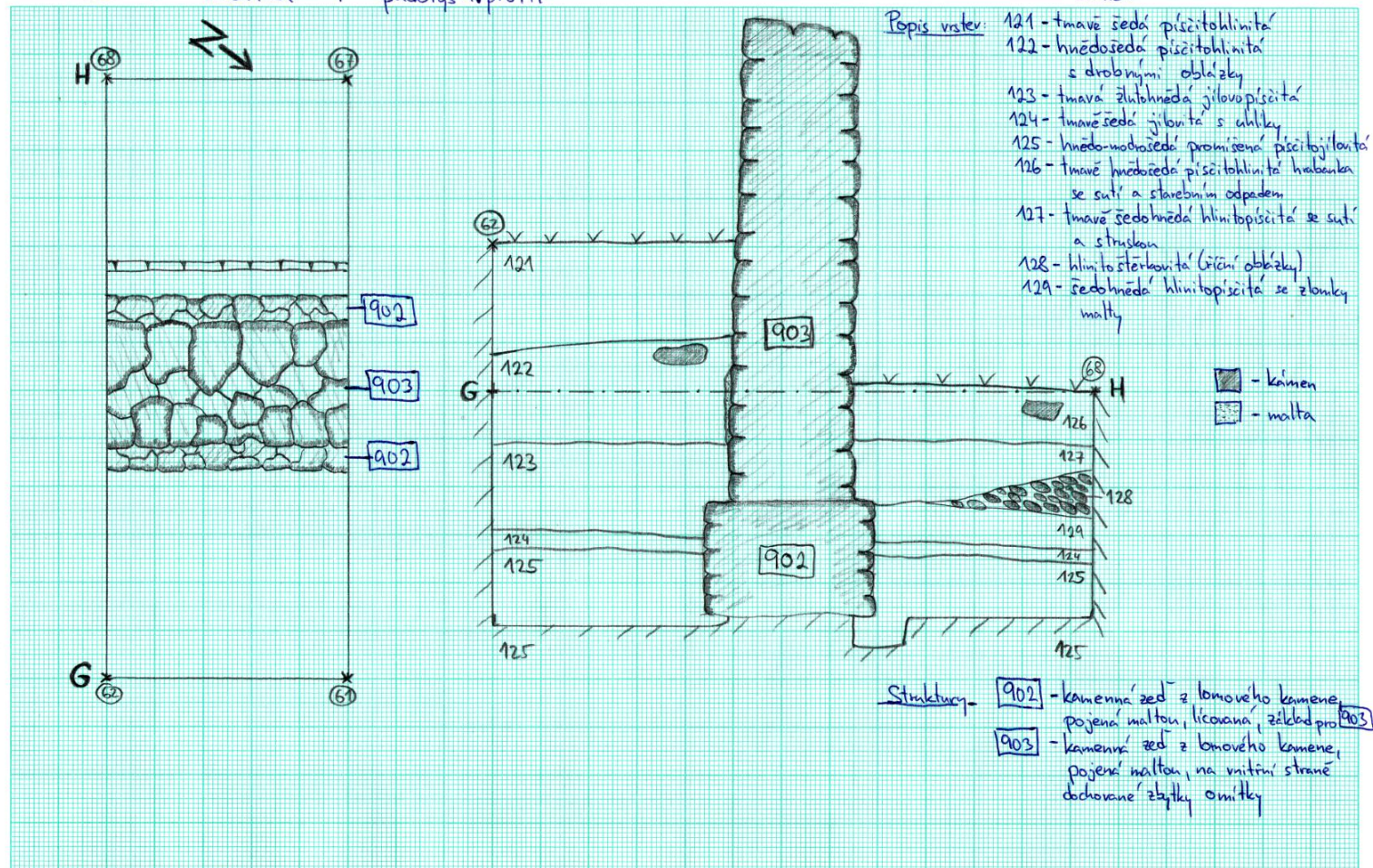
Sonda 4 - půdorys a profil

25.9.2019

1:20

Zámka

4/



Obr. 15: Kladruby nad Labem (okr. Pardubice): Zámecká zahrada – Sonda 4, půdorys a řez



Obr. 16: Kladruby nad Labem (okr. Pardubice): Zámecká zahrada – Sonda 5, vnitřní obvodová stěna, JZ pohled



Obr. 17: Kladruby nad Labem (okr. Pardubice): Zámecká zahrada – Sonda 5, vnitřní obvodová stěna, SV pohled

518/19

Kladruby nad Labem - zámecká zahrada

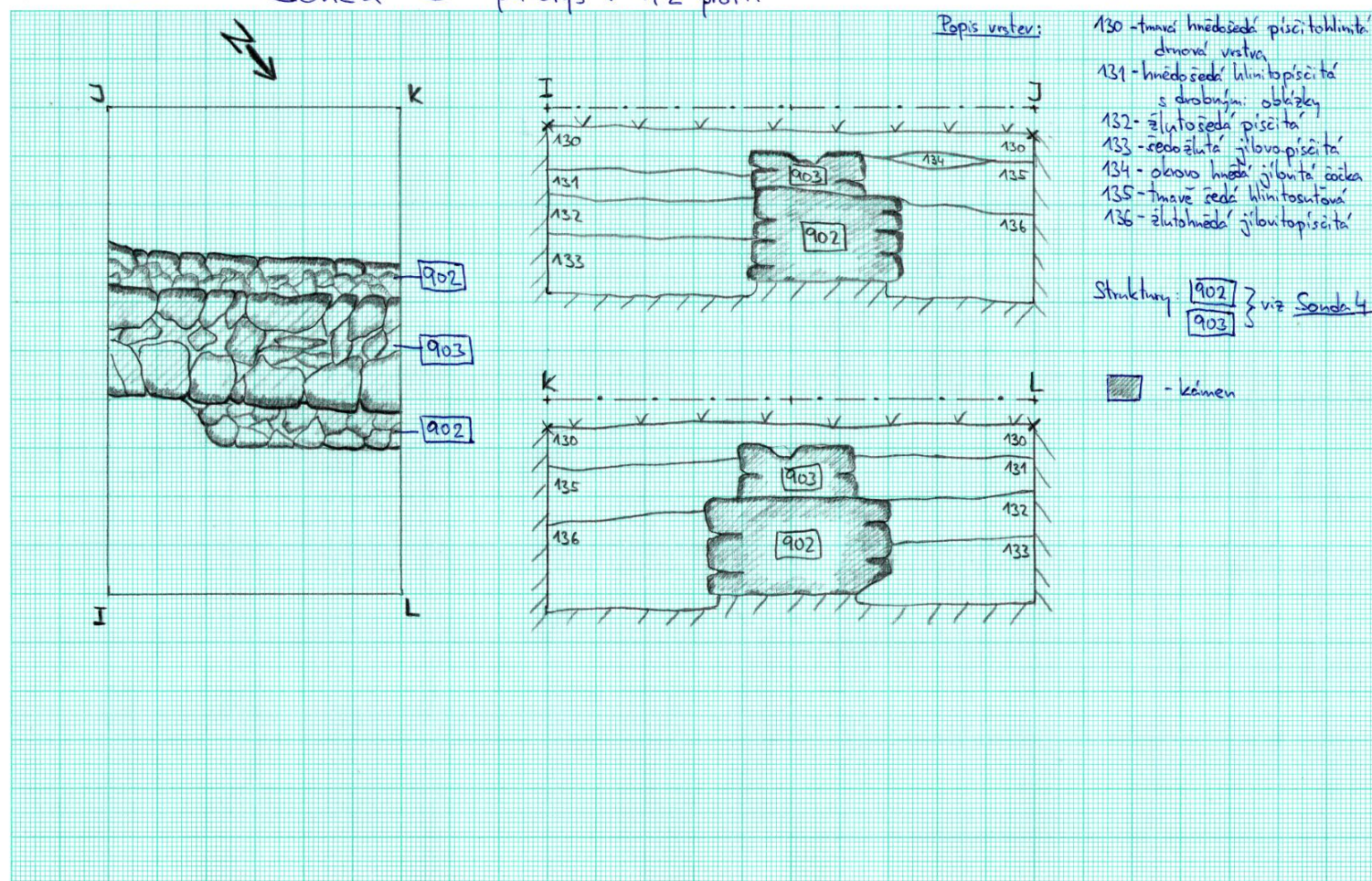
Sonda 5 - půdorys + V, Z profil

26.9.2019

1:20

Zámka

5/



Obr. 18: Kladruby nad Labem (okr. Pardubice): Zámecká zahrada – Sonda 5, půdorys a řez



Obr. 19: Kladruby nad Labem (okr. Pardubice): Zámecká zahrada – Sonda 6, vnitřní obvodová stěna, JZ pohled



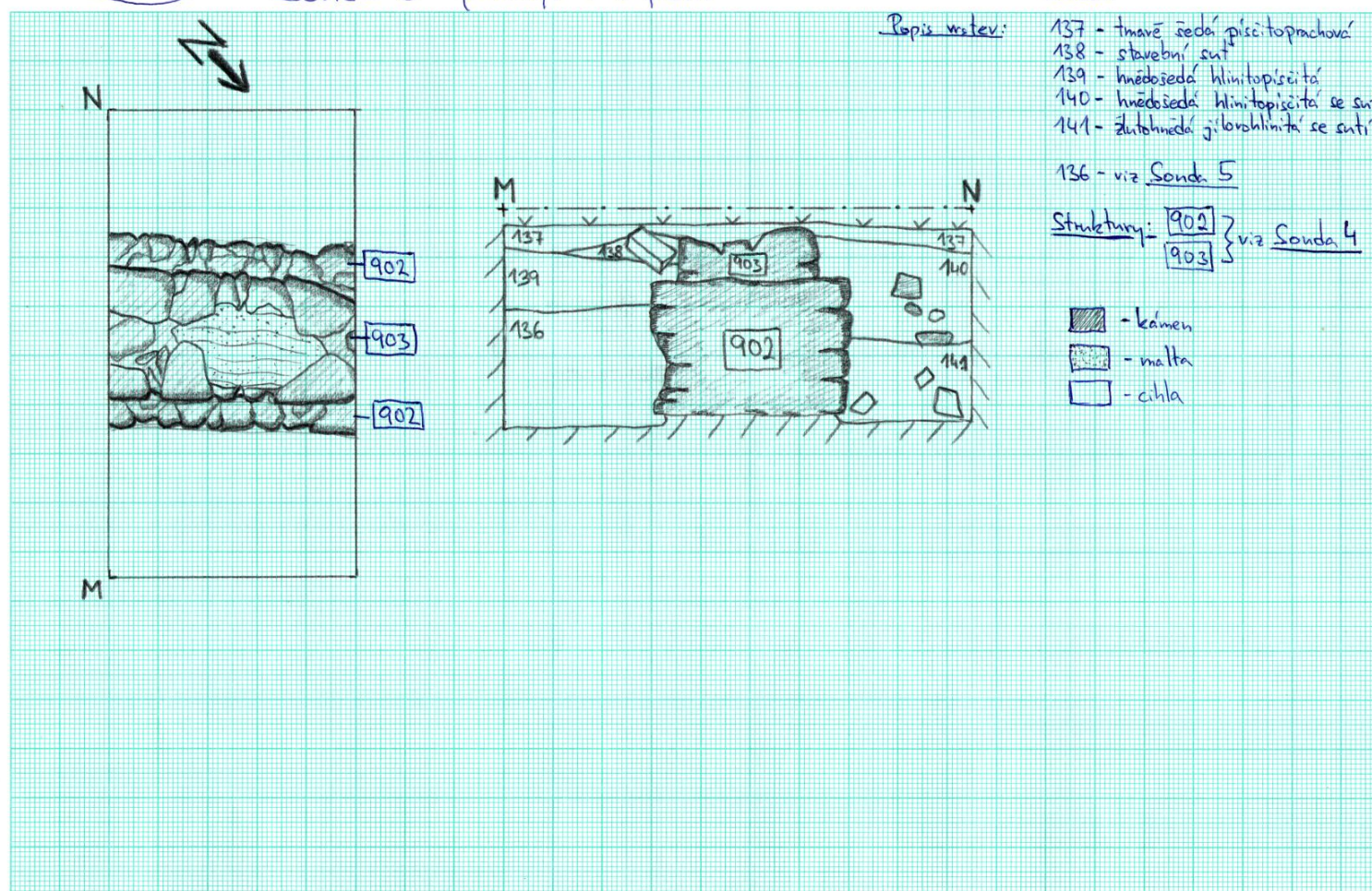
Obr. 20: Kladruby nad Labem (okr. Pardubice): Zámecká zahrada – Sonda 6, vnitřní obvodová stěna, SV pohled

518 / 19

Kladruby nad Labem - zámecká zahrada
Sonda 6 - půdorys + V profil

26.9.2019
1:20
Záhra

6/



Obr. 21: Kladruby nad Labem (okr. Pardubice): Zámecká zahrada – Sonda 6, půdorys a řez



Obr. 22: Kladruby nad Labem (okr. Pardubice): Zámecká zahrada – Sonda 7, vnější obvodová stěna, JV pohled



Obr. 23: Kladruby nad Labem (okr. Pardubice): Zámecká zahrada – Sonda 7, vnější obvodová stěna, SZ pohled

518/19

Kladruby nad Labem - zámecká zahrada

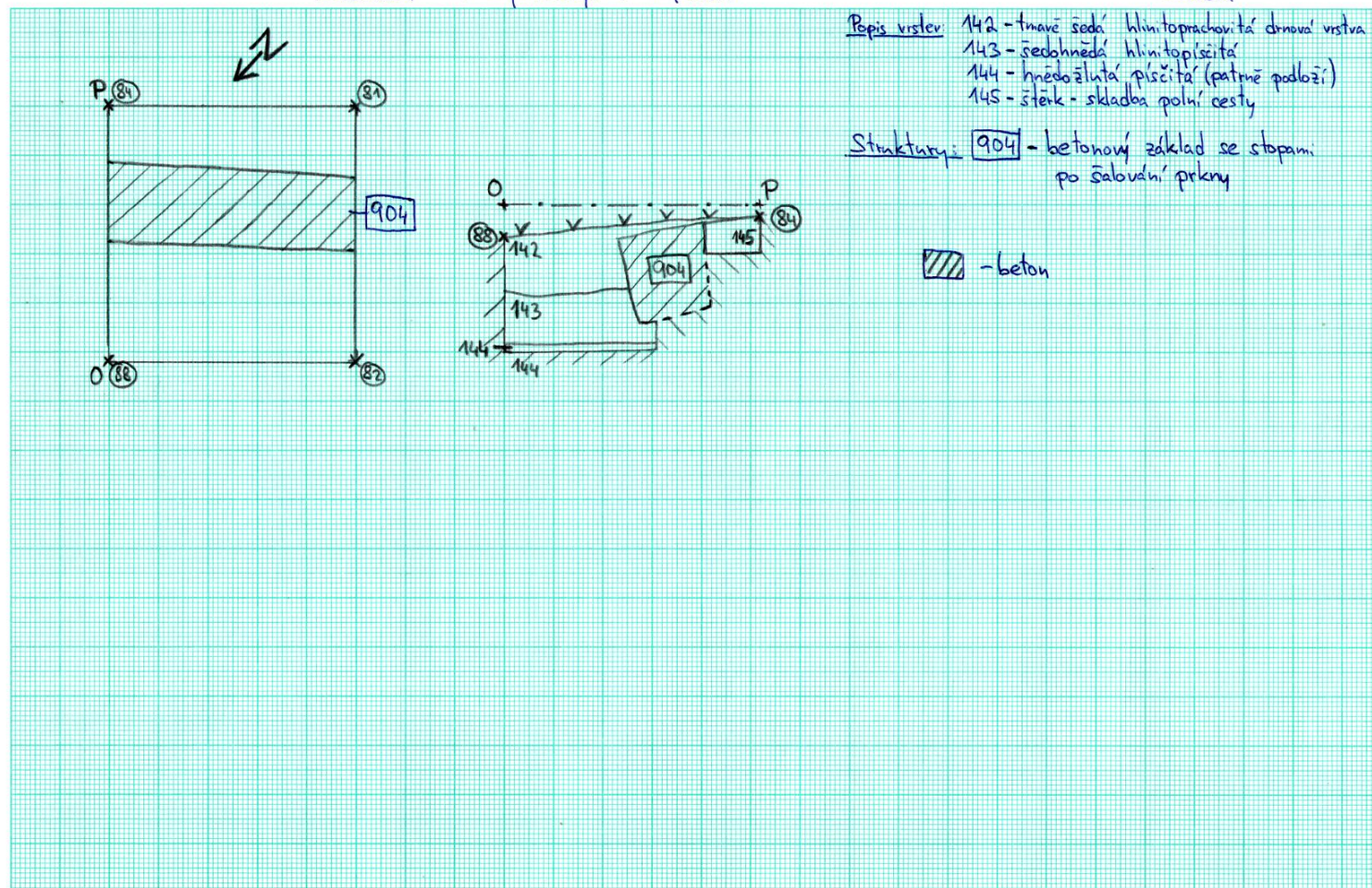
Sonda 7 - půdorys + V profil

27.9.2019

7/

1:20

Záhra



Obr. 24: Kladruby nad Labem (okr. Pardubice): Zámecká zahrada – Sonda 7, půdorys a řez



Obr. 25: Kladruby nad Labem (okr. Pardubice): Zámecká zahrada – Sonda 8, vnější obvodová stěna, JZ pohled



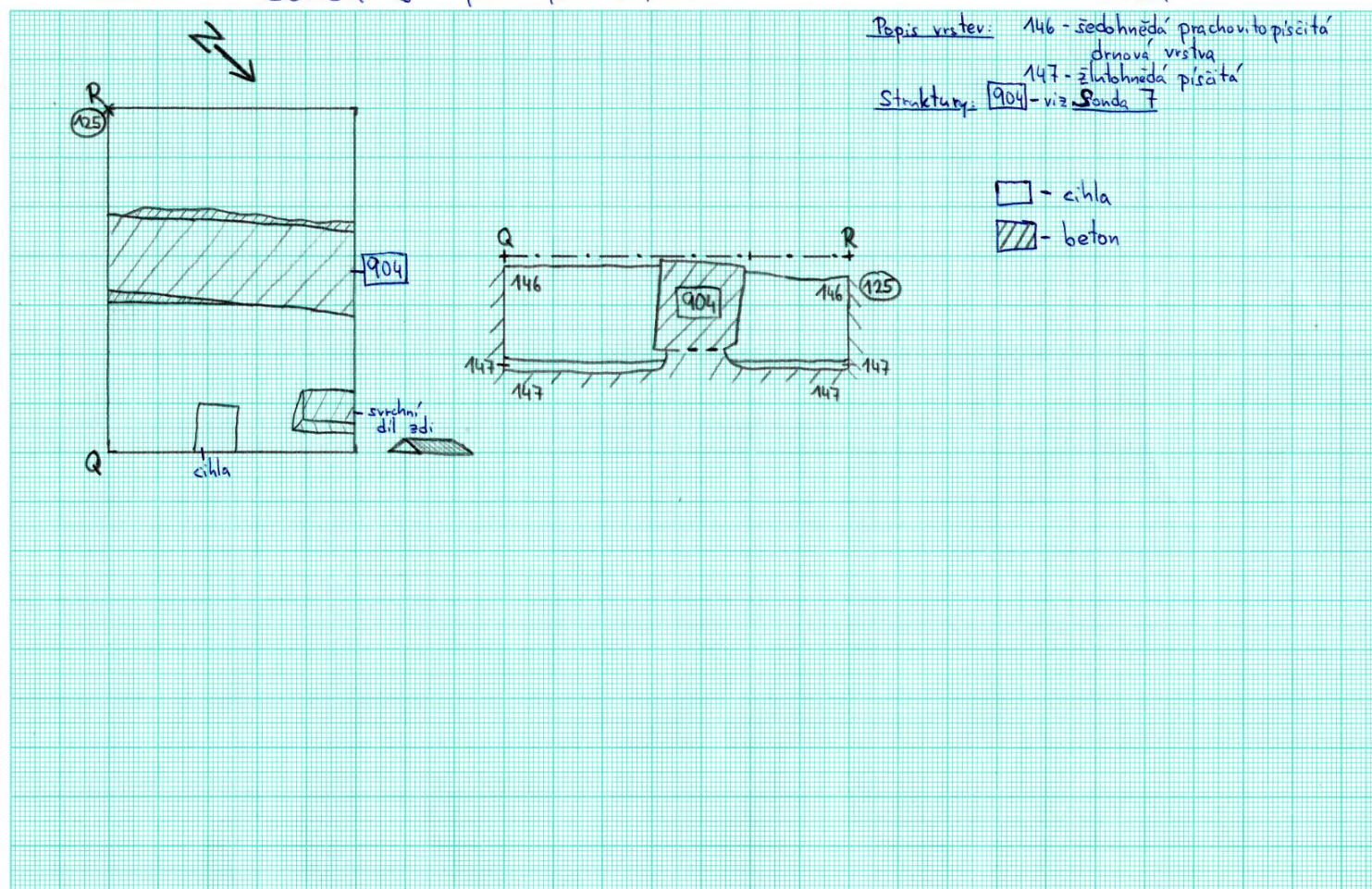
Obr. 26: Kladruby nad Labem (okr. Pardubice): Zámecká zahrada – Sonda 8, vnější obvodová stěna, SV pohled

518/19

Kladruby nad Labem - zámecká zahrada
Sonda 8 - půdorys + V profil

27.9.2019
1:20
Zámka

8/



Obr. 27: Kladruby nad Labem (okr. Pardubice): Zámecká zahrada – Sonda 8, půdorys a řez



Obr. 28: Kladruby nad Labem (okr. Pardubice): Zámecká zahrada – Sonda 9, SZ stěna sondy



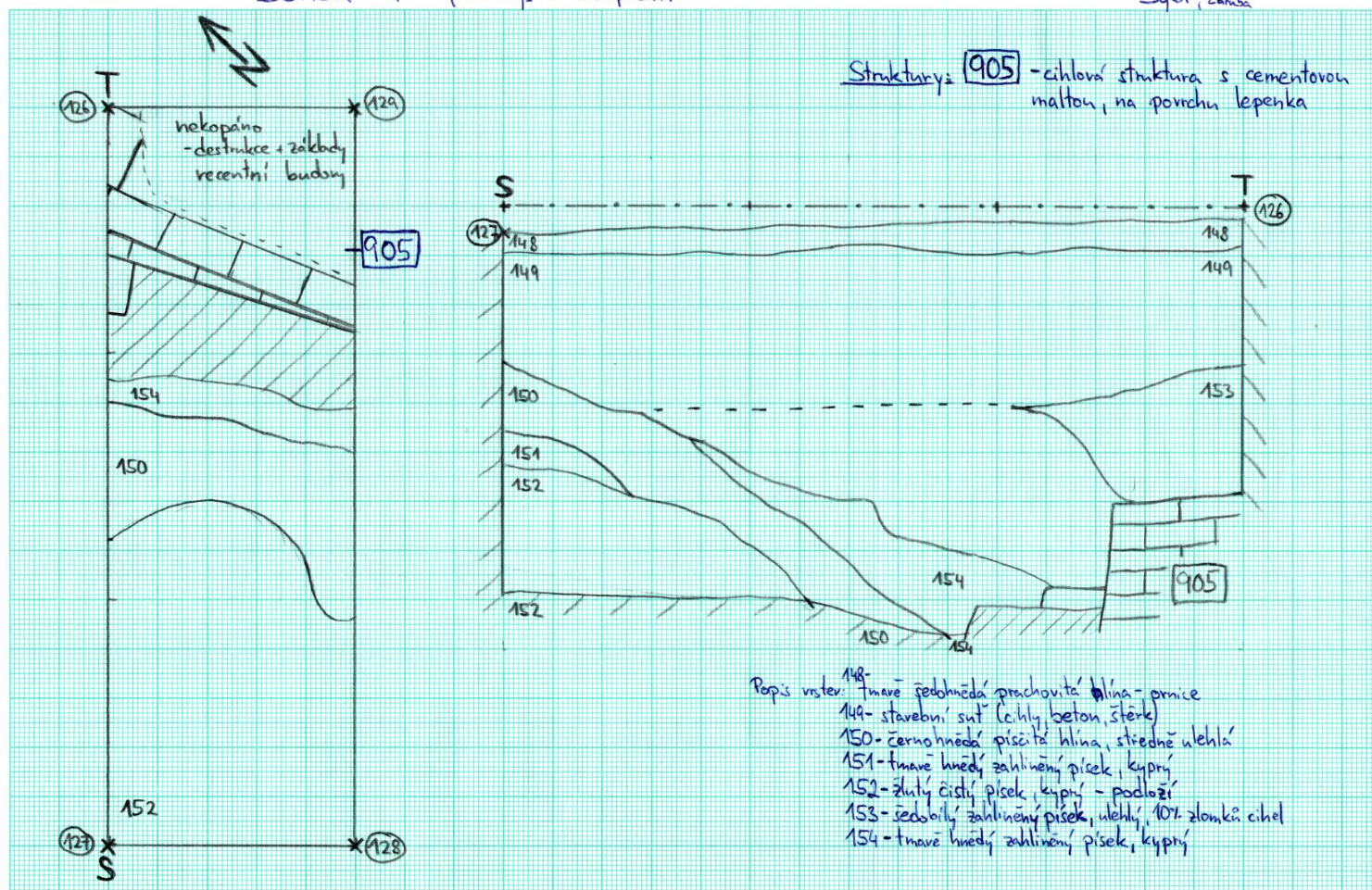
Obr. 29: Kladruby nad Labem (okr. Pardubice): Zámecká zahrada – Sonda 9, SZ stěna sondy

518/19

Kladruby nad Labem - zámecká zahrada Sonda 9 - půdorys + SZ profil

30.5.2019
1:20
Sybr, Zámek

9/



Obr 30: Kladruby nad Labem (okr. Pardubice): Zámecká zahrada – Sonda 9, půdorys a řez